

el mussol detectiu



Julian Press

Operació *Laboratori Clandestí*





Cada dia, tornant de l'escola, en Felip, en Flo i la Carolina passen per la botiga de caramels d'en Leo per comprar-li lllaminadures. A en Lluís, el comissari de la secció criminal de la policia, també li encanten les barres de regalèssia. A més, a tots ells els agrada ficar el nas en els casos que els detectius han deixat per resoldre. Per això van muntar una agència d'investigació al damunt de la botiga d'en Leo que anomenen l'Estudi dels Coloms. Des d'aleshores, és el punt de trobada habitual de la Colla Regalèssia.



Com a propietari de la botiga i detectiu, en Leo també és el cap de la colla.



En Florentí és el més jove de tots. Per això li diuen Flo.



La Carolina o, més ben dit Carol, és un as dels esports i és capaç de fer deduccions a la mateixa velocitat que un llampec.



En Felip sap imitar el cant de la majoria dels ocells. El seu acompanyant més fidel és en Coco, una cacatua.



En Lluís, el comissari de la secció criminal de la policia, és un expert en l'ús dels ordinadors.

EL TESTAMENT DE LA DOCTORA TORREGROSSA

1. L'obertura del testament

Els parents de la difunta doctora Lluïsa Torregrossa es van reunir al despatx del notari Ballabriga. La Colla Regalèssia també hi va anar. En Josep Ballabriga els havia informat personalment sobre aquest esdeveniment extraordinari. Quan tots els familiars van ser presents, el notari va mirar el retrat de la difunta i va començar a dir:

—Amb motiu del traspàs, tan dolorós per a tots nosaltres, de la doctora Lluïsa Torregrossa, m'agradaria transmetre'ls el meu condol més sincer. Ens hem reunit avui aquí per aclarir els detalls de l'herència. Em sap greu haver-los de dir que encara no puc obrir el testament, per un motiu ben senzill: fins ara no hem trobat les últimes voluntats de la difunta.

Un murmuri d'inquietud es va escampar per la cambra. Els hereus es veien decebutos i empipats.

—O sia que, de moment, no hi ha res a fer—va intentar apaiagar-los el notari—. Tan bon punt tinguem més informació, els tornaré a convocar.

—Hi ha una persona que sembla que ja s'ha apropiat alguna cosa—va xiuxiuejar la Carol als seus amics—, o potser va rebre un regal abans de la mort de la doctora Torregrossa.



A què es referia la Carol?

2. Set cartes ben estranyes

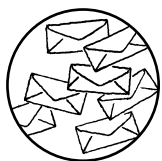
La Carol s'havia fixat en el medalló que es veia al retrat de la difunta, que era el mateix que duia en aquells moments la senyora vestida de negre.

En arribar al despatx del notari, la dona s'havia presentat amb el nom d'Elena Costa.

—Abans d'acomiar-nos, fins que no localitzem el testament de la doctora Lluïsa Torregrossa m'agradaria lliurar-los unes cartes que la difunta va escriure a cadascun de vostès —va dir el notari.

Va agafar els sobres i els va escampar damunt la taula. Els hereus van allargar àvidament les mans amb l'esperança que els sobres continguessin una bona quantitat de diners.

—Que curiós —va dir en Flo—, sembla que el joc de la doctora Torregrossa continua.



Què volia dir en Flo?

3. Un missatge misteriós

—Hi ha una persona que no ha rebut cap carta! —va xiuxiuejar en Flo als seus amics. L'oblidat va ser l'home de les patilles llargues, un cosí llunyà de la difunta.

Però tots els altres també es van sentir decebuts en descobrir que cada sobre només contenia un trosset de paper amb un missatge manuscrit incomplet.

—Això és ben típic de la tieta Lluïsa! Sempre estava de broma! —va exclamar, enfurismada, la dona dels cabells negres.

—Potser la difunta desitjava que ajuntessin tots els seus trossets de paper per desxifrar un missatge —va proposar el notari Ballabriga.

—Voleu saber què diu el missatge? —va dir en Felip en veu baixa a la Carol i en Flo.



Què deia el missatge?