

el mussol



detectiu

Julian Press

# Operació Drac Groc



## VACANCES A ROCAVERDA

### 1. Excursió al castell antic

Abans de posar-se en marxa, la Carolina va fer un últim cop d'ull a l'Estudi dels Coloms que la Colla Regalèssia havia muntat, com a seu de l'agència d'investigació, al primer pis de la botiga de laminadures d'en Leo. Pocs minuts després, tota la colla baixava per l'escala de fusta que cruïxa al seu pas. Havien començat les vacances i en Felip, en Flo i la Carol havien decidit acceptar la invitació de l'oncle Pau i es disposaven a passar uns dies amb ell. Vivia als afores de la ciutat, en un castell molt antic. Però abans d'anar-se'n els tres amics es van acomiadar d'en Lluís i d'en Leo, que encara estaven netejant la botiga.

Els nens van pujar a les bicicletes. L'amic amb ales d'en Felip, la cacatua Coco, volava al seu costat i cridava ben fort de tant en tant. El camí es feia dur i difícil, perquè hi havia molts clots en aquella carretera polsosa.

–Ufff! –va alenar en Flo quan els detectius, després d'haver passat unes hores damunt les bicicletes, arribaren a una bifurcació–. Per quin camí hem d'anar ara? El vell indicador que assenyalava com anar al castell de Rocaverda ja no ens pot ajudar –va afegir.

–És clar quin és el camí correcte. L'oncle Pau passa sempre per aquí amb el seu carro –va respondre en Felip–. Mireu l'herba i segur que ho descobriu de seguida!



Quin era el camí que portava al castell de Rocaverda?

## 2. Arribada al migdia

El camí de l'esquerra era, naturalment, el que utilitzava l'oncle Pau amb el seu vehicle. La tanca trencada en delatava la conducció temerària.

Mitja hora després d'iniciar la marxa, la Colla Regalèssia va arribar al pati interior del castell de Rocaverda. Justament aquell lloc havia de ser l'escenari del primer cas important de la Colla.

–Hola, nens –els va saludar l'oncle Pau–. Com han anat les notes?

–Molt bé! –va dir en Flo amb orgull–. Però és una sort que ja s'hagi acabat l'escola, ara per fi podem passar-ho bé per aquí –va continuar.

Aquell mateix dia van arribar en Lluís i en Leo, però una mica més tard. La Carol va sentir, ja des de ben lluny, el soroll de la moto de color vermell viu que s'acostava pel camí de terra que arribava al castell.

–Vinga, entreu, pugem també l'equipatge –va dir l'oncle Pau a en Lluís i en Leo.

–I en Coco, on s'ha amagat? –va preguntar en Leo.

–Allà dalt, damunt del fanalet negre. Ja fa temps que ens està observant –va contestar en Felip.

–Però no és l'únic que ens observa! –va apuntar la Carolina, que no en deixava passar una.



**A qui ha descobert la Carolina?**

### 3. Una estranya troballa

–M’agradaria saber per què algú ens espiava ahir, des de la lluern de la torre –cavil·lava la Carol l’endemà, quan es va reunir amb en Felip i en Flo al pati del castell per a desdejunar.

–Què porta en Coco al bec? –es va sorprendre en Felip–. Crec que ha trobat una moneda antiga! La hi hauríem d’ensenyar a l’oncle Pau, podria pertànyer a la seva col·lecció.

De seguida, els tres es van acostar a la taula on l’oncle desdejunava per a mostrar-li, orgullosos, la troballa.

–Això sí que és estrany –va murmurar l’oncle Pau, mentre observava amb molta atenció la moneda que sostenia a la mà. Després, va comentar:– És un vell dobló, segur que és meu!

L’oncle va abandonar el desdèjuni i va anar a comprovar si la moneda continuava guardada a la vitrina. En Leo, que ja veia venir el primer cas important de la colla, va dir als nens:

–Segur que seran unes vacances molt emocionants.

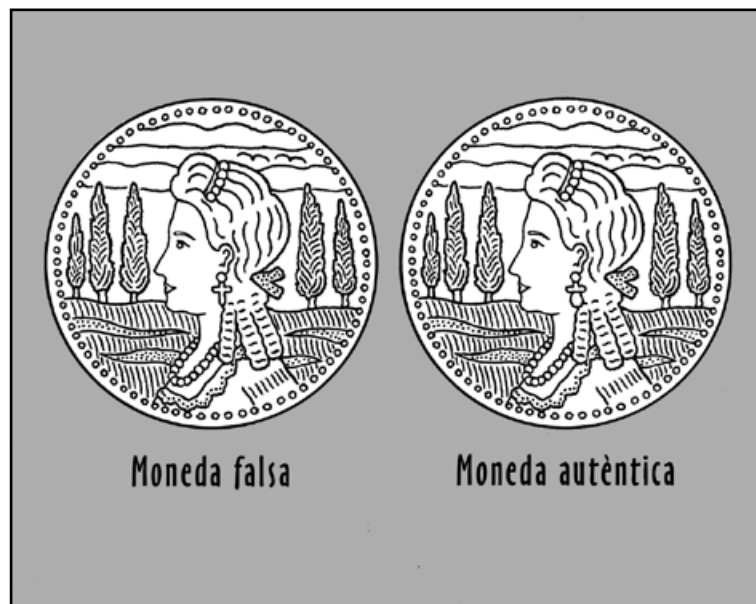
–Increïble –l’oncle Pau no s’ho acabava de creure–, la meua moneda és al seu lloc. Que estrany, si només existeixen dotze exemplars d’aquest dobló...

L’oncle va posar les dues monedes damunt de la taula, l’una al costat de l’altra.

–No hi ha cap diferència –va dir en Lluís, després d’observar-les amb atenció.

–Això no és veritat, la moneda que hem trobat és falsa –va assegurar la Carol, molt convençuda.

–És veritat –va intervenir en Flo–. La Carol té raó!



**En què es diferenciaven les dues monedes?**