

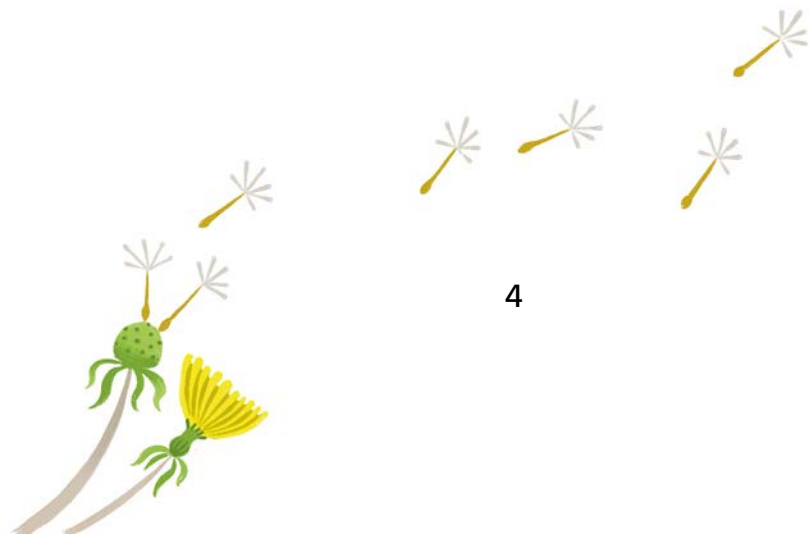
Antón Cortizas

# El llapis de la Rosalia

Dibuixos de Sebastià Serra



La Rosalia té sis anys.  
El seu pensament està  
a sis anys d'alçada de terra,  
i des dels seus ulls  
ho mira tot  
amb mirada de sis anys.



Quan parla,  
de la seva boca surten papallones  
que aletegen per l'aire molt alegres,  
i volen en filera,  
dient paraules molt boniques  
amb els seus colors de sis anys.

I les seves mans,  
amb uns dits  
que també tenen sis anys,  
toquen les coses amb sis carícies.  
I sis sospirs  
sospiren alhora,  
adormint-se en aquell cor menut  
de sis anys.



La Rosalia va a l'escola,  
on aprèn a llegir i a escriure,  
que per a això té sis anys.  
Agafa el seu llibre  
i repeteix en veu alta,  
a cops:

*La mo...na no té es...ti...ma.*

*L'es...ti...ma de la mo...na és mí...ni...ma.*



–Què vol dir mínima? –pregunta  
la Rosalia.

–Mínima vol dir molt menuda –li  
contesta la mestra–.

És a dir,  
que la mona té poca estima.  
Que no té quasi estima.  
Comprends?

La Rosalia diu que sí amb el cap,  
i s'imagina una mona molt menudeta;  
però amb les orelles grans,  
molt grans,  
grandíssimes,  
que és per on ella pensa  
que a la mona  
se li escapa l'estima.  
Si ella tingués una mona,  
segur que l'estimaria  
més que a ningú.  
I tindria les orelles petitetes.



La Rosalia riu amb el seu riure de sis anys  
i dibuixa el seu riure en el quadern  
amb el llapis de dibuixar somriures.  
Era un llapis molt llarg  
que feia goig d'agafar.  
Dic «era»,  
perquè ara a penes fa  
tres dits de llarg  
i ja se li està acabant.  
Quan la Rosalia va dibuixar  
el seu últim somriure,  
se li va trencar la mina.  
Perquè no va ser un somriure  
allò que li havia sortit,  
sinó una riallada.  
Va fer punta al llapis una vegada i una altra,  
però la mina se li trencava sempre  
perquè ja era un llapis vell.

